

ČESKÁ NÁRODNÍ BANKA

## **PODMÍNKY**

neomezené anonymní soutěže na umělecký návrh  
pamětní stříbrné 200 Kč mince ke 150. výročí narození Alfonse Muchy

V Praze v únoru 2009

## PODMÍNKY

celostátní neomezené anonymní soutěže na umělecký návrh pamětní stříbrné 200 Kč mince ke 150. výročí narození Alfonse Muchy

- 1) Česká národní banka vypisuje celostátní neomezenou anonymní soutěž na návrh pamětní stříbrné 200 Kč mince, která bude vydána v roce 2010.
- 2) Soutěž se řídí ustanoveními § 847 - § 849 občanského zákoníku o veřejné soutěži.
- 3) Účelem soutěže je získání hodnotného a technickým podmínkám vyhovujícího návrhu.

Vydáním stříbrných 200 Kč mincí má být nejširší veřejnosti připomenuto 150. výročí narození malíře Alfonse Muchy.

**Hlavní technickou podmínkou soutěže je odevzdání kruhového návrhu provedeného v sádře (lící a rubová strana samostatně) o průměru 180 - 200 mm (bezpodmínečný požadavek mincovny - překročení je důvodem k vyloučení z hodnocení) v patřičné síle, aby snesl manipulaci bez upevnění na podložku. Každý návrh musí být označen soutěžní značkou (heslem vyjádřeným slovně, popř. číselně; kreslené značky jsou nepřipustné) na rubové straně sádrových kotoučů, a to stejnou na lící i rubové straně návrhu mince. Návrhy musejí být předkládány v definitivní podobě, to znamená, že po technické stránce musejí být po drobných úpravách podle požadavků mincovny způsobilé k výrobě razidel. Zásadní podmínkou je, aby pod jednou značkou byl předložen kompletní návrh mince, tj. aby obsahoval alespoň jednu lící a jednu rubovou stranu.**

Mincovní pole musí mít tvar dutého zrcadla s nejnižším bodem uprostřed modelu, které se směrem k okrajům zvyšuje, což je podmínkou pro příznivou charakteristiku tečení materiálu. Technický výkres geometrie modelovací formy je uveden v příloze. Maximální výška plastiky (reliéfu) ve středové části modelů je 2 mm. Plastika musí pokrývat nejméně 50 % plochy mincovního pole; plošné proporce plastiky na jedné straně musí odpovídat plošným proporcím plastiky druhé strany. Při modelaci plastiky je nutné zohlednit její rozmístění v mincovním poli. Masivní a vysoká plastika na jedné straně vyžaduje nižší plastiku na protilehlé ploše druhé strany a naopak.

- 4) Na lící straně (aversu) je nutno umístit v opisu (při obvodu mince) nebo v nápisu (rádcích) název státu „ČESKÁ REPUBLIKA“ a nominální hodnotu mince se zkratkou peněžní jednotky „200 Kč“. Jako dominantu lící strany může být použit:
  - a) buď motiv tradičně zdůrazňující, že mince je platidlem České republiky, tj. **umělecká kompozice heraldických zvířat z velkého státního znaku České republiky**, případně doplněná drobným dekorem vztahujícím se k tématu mince,
  - b) nebo **motiv vztahující se bezprostředně k tématu mince.**

Umělecká kompozice heraldických zvířat musí být ztvárněna tak, aby nedocházelo k nečitelným stylizacím či nechtěnému karikování, a aby byla v souladu s provedením rubové strany. Kompozice nesmí být přímým ztvárněním velkého státního znaku podle vyobrazení v příloze zákona o státních symbolech České republiky (vyobrazení je připojeno k těmto podmínkám). V případě, že **kompozice je dominantou lící strany, nemusí zaujímat celou plochu mincovního pole, musí však být umístěna v horní části mince**, tvoří-li pouze doprovodný prvek, může být umístěna kdekoliv, vždy však

neznevažujícím způsobem.<sup>1</sup> Na místě, kde by podle mínění autora měla být značka mincovny, bude umístěno kolečko o průměru 8 - 10 mm (propočteno na model o průměru 180 - 200 mm).

Na r u b o v é straně (reversu) je nutno vyjádřit motiv vztahující se k osobě či dílu Alfonse Muchy, nápis nebo opis „**ALFONS MUCHA**“ a letopočty „**1860 – 2010**“. Na místě, kde by měla být autorská značka, umístí výtvarník čtvereček o velikosti 8 x 8 až 10 x 10 mm (propočteno na model o průměru 180 - 200 mm).

Řešením hrany se výtvarník nemusí zabývat.

Mince bude ražena ze slitiny o 900 dílech stříbra a 100 dílech mědi, její průměr bude 31 mm a hrubá hmotnost 13 g. Ražena bude také ve špičkové kvalitě, u níž zvlášť dobře vynikne vrcholný lesk i v drobných ploškách proti matovému reliéfu. K této okolnosti by měli účastníci soutěže přihlédnout. Soutěžící mohou shlédnout v pracovní dny od 9 do 15 hod. vzorové modely pamětních mincí a mince špičkové kvality<sup>2</sup> v sekci peněžní a platebního styku České národní banky v Praze 1, Na Příkopě 28; tamtéž se mohou seznámit s publikacemi o mincích. Návštěvu lze dohodnout se sekretářkou Komise pro posuzování návrhů na české peníze, tel. 22441 2999.

- 5) Soutěžní návrhy musejí být odevzdány nebo odeslány poštou do **12. hodiny dne 4. května 2009 (pondělí)** na adresu:

**a) pro poštovní styk**

Česká národní banka  
Sekce peněžní a platebního styku  
Na Příkopě 28  
115 03 Praha 1

**b) pro osobní doručení mimo den uzávěrky**

Česká národní banka - podatelna  
vchod ze Senovážné ul.,

na dveřích proti vchodu mezi turnikety jsou uvedena telefonní čísla, na která je nutno volat a uvést, že jde o odevzdání sádrového modelu.

**Doba příjmu: 7.00 až 17.00, v pátek 7.00 až 15.00 hod.**

**c) pro osobní styk v den uzávěrky**

Česká národní banka, rovněž vchod ze Senovážné ul., salónek pro návštěvy (chodba vpravo za vchodem)

**Doba příjmu : 8.00 až 12.00 hod.**

Ke každému návrhu musí být připojena zalepená obálka označená stejnou soutěžní značkou (heslem) jako na modelech. Obálka musí obsahovat lístek se jménem autora návrhu, jeho adresou a shodnou soutěžní značkou jako na obálce. Doporučuje se uvést i telefonní číslo pro případ nutnosti rychlého spojení. **Žádáme autory, aby na lístku s adresou uvedli i bankovní spojení, případně včetně specifického symbolu (osobní konto atd.) pro bezhotovostní převod úhrady za případné finanční ohodnocení návrhu.** Pokud byly údaje ČNB sděleny v minulosti a nezměnily se, stačí uvést jméno autora a značku s poznámkou „údaje nezměněny“.

<sup>1</sup> Počet heraldických zvířat v kompozici není pevně stanoven – může se jednat o samostatné zvíře (český lev, moravská orlice, slezská orlice), kombinaci dvou zvířat (např. obou orlic), pokud je to významné vzhledem k tématu mince, úplnou trojici zvířat nebo jejich čtveřici tak, jak je ve velkém státním znaku. Protože samostatný český lev je na oběžných mincích ČR a trojice zvířat na mincích zlatých, za nejvhodnější se pro pamětní stříbrné mince považuje čtveřice (popř. dvojice) heraldických zvířat.

<sup>2</sup> České a československé pamětní mince a některé jejich sádrové modely lze shlédnout i v Expozici České národní banky. Podrobnější informace o Expozici ČNB a možnosti ji navštívit jsou k dispozici na internetových stránkách ČNB [www.cnb.cz](http://www.cnb.cz).

Návrhy odeslané poštou musejí být avizovány poštou doporučeným dopisem na adresu uvedenou v tomto bodu, nebo e-mailem na adresu [petra.madarova@cnb.cz](mailto:petra.madarova@cnb.cz), nebo telefonicky na číslo uvedené v bodech 5 a 7. V oznámení je nutno uvést podací číslo odesílajícího poštovního úřadu. U balíkových zásilek je rozhodující hodina a datum poštovního razítka na průvodce. Návrhy musejí být zaslány v obalech pro křehké zásilky odpovídajících přepravním pravidlům pošty. Zásilky musejí být zapečetěny a na vnějším obalu označeny „Soutěž na PSM Alfons Mucha“. Zásilky doručené osobně do ČNB rovněž musejí být řádně zabaleny, aby nemohlo dojít k jejich poškození; zásilky předávané na podatelnu je nutno označit „Sádrové modely pro sekci peněžní a platebního styku“.

Doručené návrhy zůstávají po dobu tří dnů po zhodnocení návrhů Komisí pro posuzování návrhů na české peníze vystaveny v sekci peněžní a platebního styku ke shlédnutí výtvarníkům, kteří se zúčastnili soutěže. Po uplynutí tří dnů si mohou výtvarníci vyzvednout své návrhy zpět.

- 6) Soutěžní návrhy zhodnotí Komise pro posuzování návrhů na české peníze. Předsedou komise je náměstek ředitele sekce peněžní a platebního styku České národní banky, členy komise jsou renomovaní výtvarníci, medailéři, teoretici výtvarného umění a učitelé uměleckých škol. Komisi svolává Česká národní banka jako vypisovatelka soutěže. Administrativní práce pro komisi zajišťuje sekretářka komise, Mgr. Petra Madarová, pracovnice sekce peněžní a platebního styku České národní banky, tel. 22441-2999.
- 7) Pro nejhodnotnější návrhy se stanoví tyto ceny:

I. cena	.....	40 000,- Kč
II. cena	.....	25 000,- Kč
III. cena	.....	18 000,- Kč

Kromě toho může komise rozhodnout o udělení odměn i dalším hodnotným návrhům. Komise může rovněž od udělení kterékoliv z cen upustit, anebo částky určené na ceny rozdělit jiným způsobem, a to i ve formě odměn. Komise navrhuje též vyplacení režijních příspěvků autorům hodnotných návrhů, které v soutěži cenu nebo odměnu neobdržely. Výše a počet těchto příspěvků jsou závislé na počtu soutěžních návrhů a na jejich umělecké a technické úrovni. Ceny, odměny a režijní příspěvky vyplatí Česká národní banka do 30 dnů od výroku komise.

V případě pořádání užší soutěže obdrží její účastníci vyzývací odměnu. Vítězný návrh získá I. cenu, zbývající návrhy již v užší soutěži dále honorovány nebudou. Od udělení I. ceny může komise upustit.

Ceny a odměny ze soutěže vyšší než 10 000 Kč budou podle § 36 odst. 2 písm. l) zákona č. 586/1992 Sb., o dani z příjmu ve znění pozdějších předpisů, sníženy o daň z příjmů ve výši 15 %, která bude Českou národní bankou odvedena podle § 79 zákona č. 337/1992 Sb., o správě daní a poplatků, ve znění pozdějších předpisů, správci daně.

- 8) Výběr soutěžních návrhů pro realizaci provádí bankovní rada České národní banky. Bankovní rada není vázána názorem komise, k realizaci však může být vybrán pouze návrh, kterému byla udělena některá z cen, nebo návrh z užší soutěže.

Autorovi, jehož soutěžní návrh bude realizován (líc i rub), bude vyplacena autorská odměna za užití díla (převedení reprodukčního práva k ražbě neomezeného počtu mincí s ročníkem ražby 2010) a výtvarnou spolupráci při realizaci, v celkové částce 50 000 Kč, a to na základě smlouvy uzavřené s autorem. Neprijme-li autor, jehož soutěžní návrh bude vybrán k realizaci, návrh smlouvy o převedení reprodukčního práva k ražbě do 15 dnů poté, co mu bude doručen, vyhrazuje si ČNB právo zahájit jednání o realizaci s autorem

jiného návrhu. V případě kombinace lící a rubové strany dvou autorů obdrží každý autor polovinu uvedené částky.

Bude-li nutno provést na přijatém návrhu úpravy, je autor povinen provést je bezplatně ve spolupráci s určenou mincovnou a za tím účelem se na vyzvání do mincovny dostavit. Věcné náklady spojené s cestou autora do mincovny budou hrazeny Českou národní bankou zvlášť po předložení příslušných dokladů. Jestliže by autor návrhu vybraného k realizaci nemohl provést či dokončit z jakéhokoliv důvodu definitivní úpravy ve stanovené době, má Česká národní banka právo nechat úpravy provést jiným výtvarníkem nebo zadat k realizaci jiný návrh.

Po realizaci návrhu obdrží autor dva kusy autorských odražků mince ve špičkové kvalitě.

Pokud nebude mince realizována vůbec, obdrží výtvarníci, kteří v soutěži získali I., II. a III. cenu, k těmto cenám částku 10 000 Kč, 6 000 Kč resp. 4 000 Kč. Pokud bude realizován jiný návrh než ten, kterému byla udělena I. cena, dostane autor návrhu, který získal první cenu, částku 20 000 Kč.

- 9) Autorské právo k oceněným návrhům zůstává nedotčeno. Návrhy splňující soutěžní podmínky, které v soutěži obdržely ceny nebo byly odměněny alespoň částkou 10 000 Kč, se stávají vlastnictvím České národní banky. Při případné realizaci kteréhokoliv návrhu bude autorovi vyplacena odměna podle bodu 9) těchto podmínek.

ČESKÁ NÁRODNÍ BANKA

Sekce peněžní a platebního styku

JUDr. Leopold Surga  
náměstek ředitele sekce

Ing. Lenka Misíková  
ředitelka odboru

## Alfons Mucha

(24. července 1860 – 14. července 1939)

Ačkoliv je Alfons Mucha v současné době považován za jednoho z nejznámějších českých umělců, jeho cesta k úspěchu nebyla jednoduchá. Narodil se v Ivančicích u Brna v rodině soudního zřízence, po ukončení obecní školy studoval v Brně na Slovanském gymnáziu a pro přivýdělek zpíval ve svatopetrském chrámovém sboru. Po absolvování gymnázia začal pracovat jako písař u ivančického soudu a zároveň se snažil o přijetí na Akademii výtvarných umění v Praze. V přijímacím řízení neuspěl, přesto se nepřestal ve volných chvílích věnovat činnostem, kde mohl uplatnit své výtvarné nadání, a to zejména při tvorbě dekorací a plakátů pro ochotnická divadelní představení.

Od roku 1879 byl Mucha zaměstnán u vídeňské firmy Kautsky-Brioschi-Burghardt vyrábějící divadelní kulisy a opony a zároveň začal navštěvovat první kurzy malířství. Etapa Muchova působení ve Vídni však byla krátká – na konci roku 1881 vyhořelo jedno z největších vídeňských divadel, Ringtheater, firma Kautsky-Brioschi-Burghardt ztratila svého největšího zákazníka a Mucha byl z firmy jako nejmladší propuštěn.

Po návratu z Vídně se usadil v Mikulově, kde získal zakázku na výzdobu zámku Emmahof (Emin dvůr) hraběte Eduarda Khuen-Belasiho nedaleko Hrušovan nad Jevišovkou a krátký čas poté pobýval i u jeho bratra Egona v rodovém sídle Khuenů na hradě Gandegg v Tyrolích. Na podzim 1885 nastoupil do předposledního ročníku Akademie v Mnichově a po absolvování dvouletého studia pokračoval Mucha, podobně jako jiní čeští malíři té doby, ve studiích v Paříži na Académie Julian.

V Paříži Mucha získává první zakázky na ilustrace do časopisů jako např. *La Vie Populaire*, *Le Petit Français Illustré*, *L'Illustration*, *Figaro Illustré*, nebo *Illustration* a začíná tvořit v nově se formujícím stylu, art nouveau. Zanedlouho se jeho kresby objevují i v Čechách v časopisech *Zlatá Praha* a *Světovzor*. Na sklonku roku 1894 byl pověřen urychleným vytvořením plakátu pro hru Gismonda, ve které hrála nejslavnější herečka té doby, Sarah Bernhardtová. Vznikl plakát, který ovlivnil celou jeho další kariéru. Dílo bylo přijato s velkým nadšením a z náhodné spolupráce vzešla smlouva, na jejímž základě Mucha kreslil pro Sarah Bernhardtovou i v následujících šesti letech. Muchova první větší vlastní výstava byla uspořádána v prestižním Salon des Cent v Paříži roku 1897 — výstava pak měla reprízy ve Vídni, Mnichově, Bruselu, Londýně, New Yorku a ve stejném roce proběhla i v Muchově v rodné zemi, v Topičově salónu Praze, kde bylo jeho dílo přijato s nadšením. Tento úspěch na domácí půdě se však ukázal jako dočasný. Navzdory uznání v zahraničí se doma Mucha stával předmětem kritiky pro přílišný ornamentalismus a byl vnímán jako francouzský, nikoliv český umělec.

Počátek 20. století přinesl Muchovy největší úspěchy v Paříži. Roku 1900 byl vyznamenán na pařížské světové výstavě stříbrnou medailí a Řádem Čestné legie. Dále rozšiřoval oblast své tvorby a začal se věnovat také navrhování šperků a sochařství. Od roku 1904 působil střídavě v USA a ve Francii a od roku 1906 se usadil natrvalo ve Spojených státech. Do rodné země se vrátil roku 1910, aby se podílel na výzdobě Primátorského sálu Obecního domu. Po návratu do Čech si zřizuje ateliér na zámku Zbiroh, kam se s rodinou stěhuje na 18 let, neboť zde nalézá vhodný ateliér, v němž by mohl zahájit práci na cyklu velkoformátových monumentálních obrazů zachycujícím dějiny Slovanů s názvem *Slovanská epeje*.

Po vzniku samostatného československého státu dává své tvůrčí schopnosti plně do jeho služeb. Již osm dní před vznikem samostatného Československa, 20. října 1918, byl požádán o vytvoření návrhu nových československých známek. Nedlouho poté následovaly

návrhy na československé peníze – nejprve to byla desetikoruna, stokoruna a pětisetkoruna vydané roku 1919. Motiv původně použitý pro reklamní plakát pojišťovny Slavie se objevil na stokoruně z roku 1920, na pětisetkoruně roku 1923 byl Muchův obraz legionáře, v roce 1927 vytvořil Mucha rub desetikoruny a v roce 1929 padesátikorunu. Muchovy návrhy na bankovky jsou ke shlédnutí v expozici České národní banky v Praze.

Roku 1919 bylo s velkým úspěchem vystaveno prvních 11 obrazů Slovanské epopěje v pražském Klementinu a 1. října 1928 byl celý cyklus oficiálně věnován městu Praze a vystaven ve Veletržním paláci, následně pak roku 1930 v Brně na Výstavišti. Mucha si v darovací smlouvě vymínil, že Epopej bude zveřejněna a důstojně umístěna v novém výstavním pavilonu. Jelikož však nebylo stanoveno datum, do kdy k tomu mělo dojít, město řešení této nákladné otázky stále odkládalo a tato situace trvá dodnes. V současné době je Slovanská epopej k vidění na zámku v Moravském Krumlově.

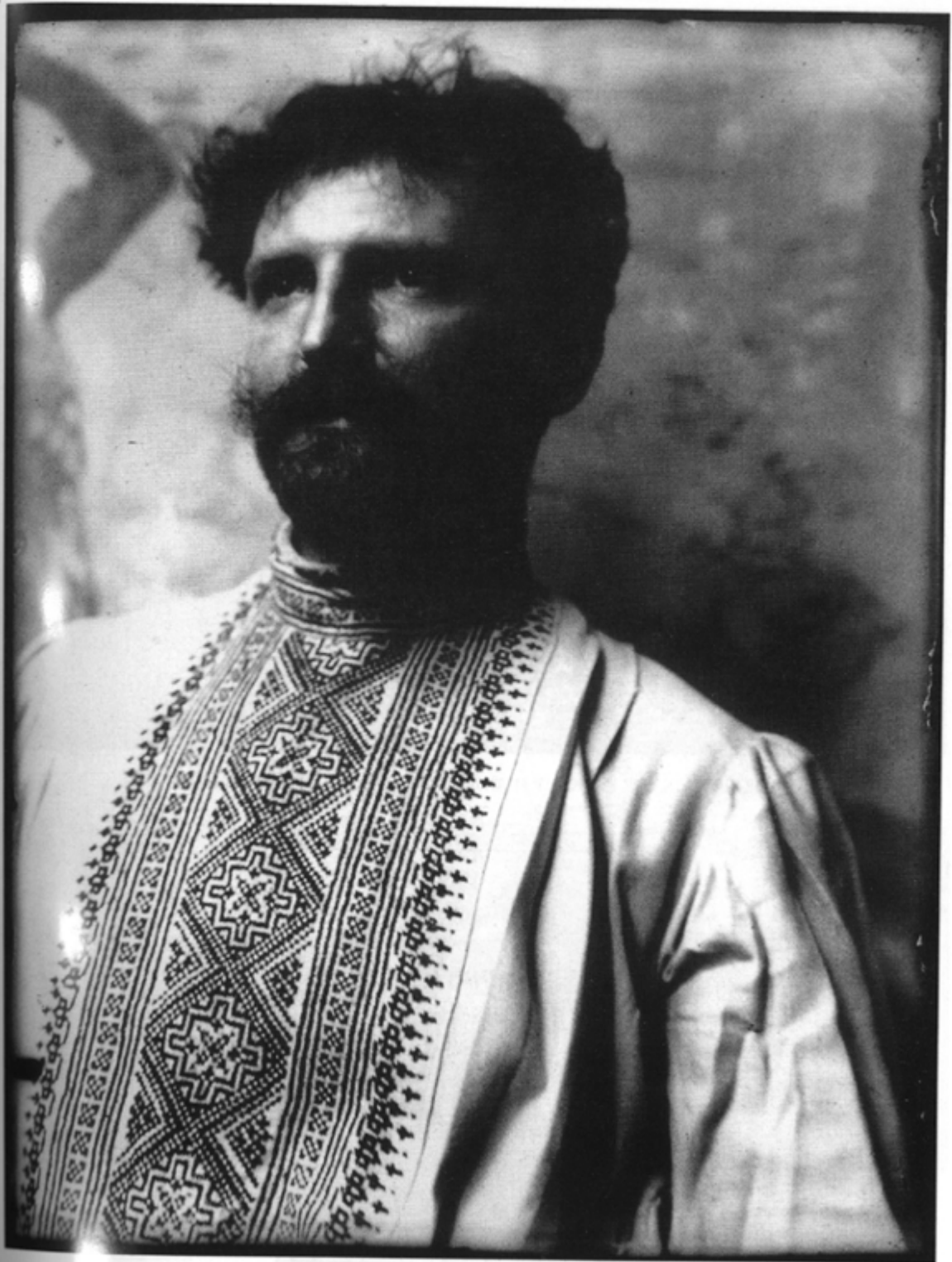
Po vpádu německých vojsk do Československa byl Alfons Mucha jako svobodný zednář jedním z prvních zatčených gestapem. Po výslechu se sice mohl vrátit domů, avšak pro jeho nalomené zdraví měl fatální následky a 14. července 1939 zemřel.

***Pramen textu:*** Jiří Mucha – Alfons Mucha, Eminent, 1999

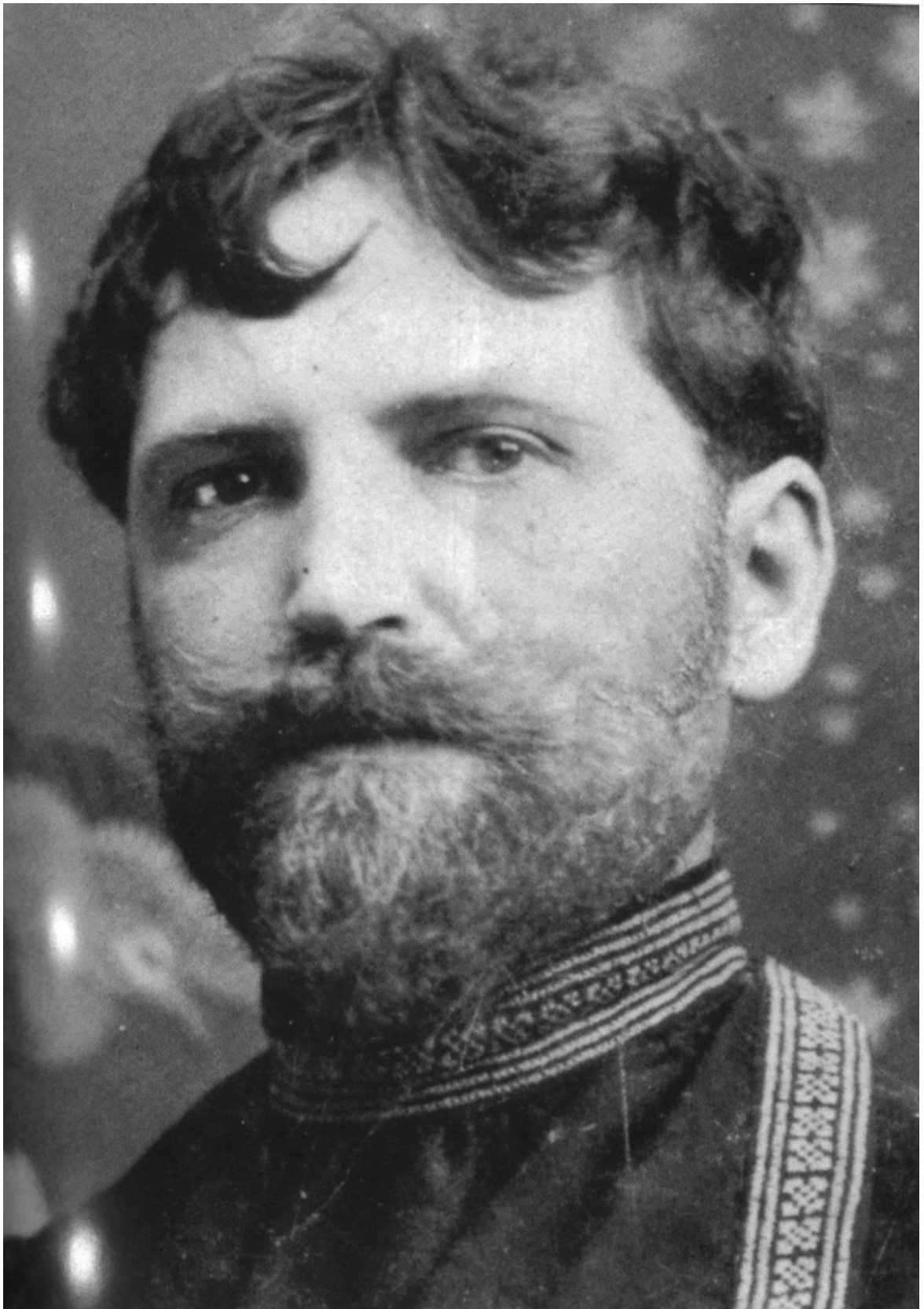
***Obrázky:*** Jiří Mucha – Alfons Mucha, Eminent, 1999

***Seznam obrázků :***

1. – 2. Portrét Alfonse Muchy
3. Plakát pro Sarah Bernhardtovou k představení Gismonda
4. Plakát pro Sarah Bernhardtovou k představení Dáma s kaméliemi
5. Titulní strana časopisu *La Plume* věnovaného Alfonsu Muchovi









N°198 — 15 Juillet 1897



# LA PLUME



ya 119/10

2<sup>e</sup> FASCICULE

Mucha

DU

Numéro exceptionnel consacré à MUCHA